

ひかり

vol.112
2019.9

ご自由にお持ちください

Kikuna Memorial Hospital
News Letter

Contents



●特集
脳動脈解離って
ご存知ですか？

●KMH - 部署紹介 -
●おくすりの話 vol.24
●KMH - NEWS -
●KMH - TOPIC -

脳動脈解離ってご存知ですか？

有名人の発症などでなにかと注目度の高い、くも膜下出血の原因にもなる病気です！



脳神経外科 部長
石崎 律子

基礎知識：発症の大もととなる、脳血管解離って？

脳血管解離とは脳の血管がさけてしまう病気です。脳の血管は内側から内膜、中膜、外膜で構成されており、後頭部から頭蓋内に走行する椎骨動脈に多く発生します。

血管を構成する膜に裂け目が入ると、後頭痛や頸部痛が起こります。

以前は典型的な症状として、急激に発症する引き裂かれるような後頭・後頸部痛が特徴的といわれていましたが、最近はMR検査が一般化し、以前よりも診断されることが多くなってきたため、**頭重感や間欠期（合い間）において繰り返し生じる、拍動性または持続性の左右片側性（左右のどちらかにかたよる）の後頭・後頸部痛が一般的な初発症状**とわかってきました。

（血管剥離が血管を神経支配する上頸部神経群に影響を与えるためのいわゆる神経痛ともいわれています。）



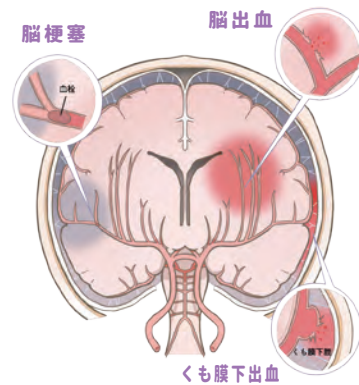
症状が進むとどうなるの？

脳動脈解離は軽症の場合は、一時的な頭痛だけでおさまる。嚴重な場合**には裂け目が広がり、脳血管の外膜が破れ、くも膜下出血を起こします。**

この場合はもっと激しい頭痛や、意識障害・麻痺などの神経症状を呈することが多く、通常の脳動脈瘤破裂によるくも膜下出血と違い、**再出血を起こしやすい**生命を脅かすこともあります。

このような重篤な状況では**緊急で開頭手術や血管内手術などが必要**になります。

また、**内膜が本来血液の流れるところにめくれあがるような形となって血管を狭め、脳梗塞を起こす**こともあります。この場合には、主には**点滴や内服薬を使った脳梗塞の治療や神経障害に対するリハビリテーションが必要**となります。



閑話休題



強い症状ではないけれど、左の記述にあてはまる部分があり心配です。一度調べてみたいけれど、病気や検査に対する不安・知識のなさから、中々踏み切れずにいます…

そんなときこそ当院にご相談を！

以前は椎骨動脈解離は稀な病態であり、重篤なくも膜下出血をおこすといわれていましたが、最近では椎骨・脳底動脈系の虚血性疾患においても頻度が高い病態であることが明らかになってきました。

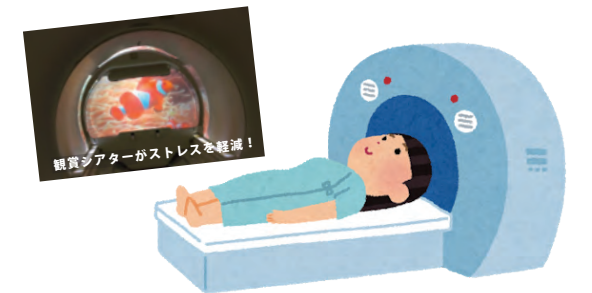
なかには症状に乏しいかあるいは全く症状のない例も確認され、臨床的に疑われない限り**確実な診断は得られません。**

近年、画像診断の普及に伴い、脳血管の解離が自然経過中に消失した例や自然閉塞を認めた例報告が増えています。

当院でも頭痛のみで発症し神経学的異常所見を認めず、経過中に頭痛は改善し、現在、外来通院でのMR検査を継続している方が多くいらっしゃいます。

初発症状は、**突発する一側の後頭部～後頸部にかけての痛み**ですので**心配な際には一度、頭のMR検査をうけられること**をお勧めします。

（頭のMR検査は検査前や検査中にお薬は使いません。お食事の制限もなく、放射線も使用しません。少し狭くて音のするところで10分～15分ほど安静にさせていただく必要があります。）



当院では最新鋭のMRIを導入！より正確かつ低ストレスの検査が可能になりました

執筆医師のプロフィール



石崎 律子（脳神経外科 部長）

- 【専門分野】 脳神経外科全般
- 【保有資格】 日本脳神経外科学会脳神経外科指導医・専門医
- 【略歴】
- 1993年 東京女子医科大学医学部卒業
- 1996年 東京女子医科大学 脳神経センター脳神経外科入局
- 2002年 東京女子医科大学 脳神経外科助手
- 菊名記念病院 脳神経外科部長



看護部のご紹介

手術室は、年間1,900件手術をしています。
 ICU(集中治療室)は、24時間救急外来からの受け入れはもちろん、
 心臓外科・脳神経外科などの手術後の患者を受け入れています。
 どちらも生命を左右する専門性の高い看護の提供を行っています。
 今月はICU(集中治療室)と手術室のナースマンをご紹介します。



看護部【ICU 集中治療室】 石黒 太一

循環器病棟に5年、
 そしてICUに所属し6年目になります。
 入院すると急激な生活環境の変化により、
 ご家族への精神的なサポートも必要と言われています。
 ICUでは患者様、そのご家族すべてを看護の対象とし、
 家族本来のセルフケア機能を高められるよう、
 スタッフ一同取り組んでおります。
 緊張感ある職場ですが、休日には同僚とよく釣りに出かけています。
 早朝から出かけることが多いですが、釣れた魚をつまみに
 一杯なんて格別の幸せで、仕事の活力となっています。



看護部【手術室】 駒走 成竜

手術室に配属になり2年目になりました。
 手術室では予定手術だけではなく緊急手術で来る
 患者様に対しても笑顔で声をかけ不安を緩和でき
 るように日々努めています。手術中は患者様や
 自分自身に対する感染予防に注意しています。
 また、手術進行が妨げられないよう医師や外回り
 看護師とのコミュニケーションを図っています。
 仕事だけではなくプライベートでも先輩たちと
 飲み会やBBQ、釣りなどで日々の仕事の疲れを
 リフレッシュしています。



吸入薬について

日に日に秋の気配が濃くなってきましたが、気温の変化から体調を崩していませんか？風邪をひいたあと咳だけがなかなか治らない時や、
 気管支喘息・COPD(慢性閉塞性肺疾患)の方は吸入薬を使うことが
 あります。今回はその吸入薬についてお話しさせていただきます。

-おくすりの話 vol.24-

薬剤部 橋 汐梨



特徴は？

吸入薬は薬を吸い込むことで、気管支や肺に直接薬を届けます。飲み薬よりも少量で速く効き、副作用も少ないのが特徴です。

成分は？

- ・ステロイド薬 炎症を抑える作用があります。
- ・ β_2 刺激薬 交感神経を刺激して気管支を広げる作用を持っています。長時間作用するものと短時間作用するものがあります。短時間作用するものは主に喘息発作の時に使います。
- ・抗コリン薬 副交感神経を抑えることで気管支が狭くなることを防ぎます。

吸入器の種類と特徴

ドライパウダー式の吸入器



- ・粉末状の薬を自分の吸う力で吸入するお薬です。吸う力が弱い人はセットされた1回分の薬を何回かに分けて吸うこともできます。
- ・キャップやカバーを開けるタイミングで1回分のお薬が吸入器にセットされるものもあるので、使用しないときはキャップやカバーが開かないように気を付けましょう。

エアゾール



- ・缶を押すことで1回分が噴出されます。噴出された薬を吸うため、咳がひどく上手く吸い込めない時でも吸入しやすいお薬です。
- ・噴出と吸入のタイミングをうまく合わせられない人のために補助器具もあるので、うまく吸入できない人は病院や薬局で相談してみましょう。

レスピマット



- ・霧状になったお薬がゆっくりと噴出されます。エアゾールのお薬で噴出と吸入のタイミングを上手に合わせられない人でも使いやすくなっています。
- ・ケースを回転させるとお薬がセットされますが、キャップを開けたまま回転させると回している間にお薬が少し漏れてしまうため、キャップは閉めたままセットしましょう。

吸入器の保管・お手入れ方法は？

キャップのあるものは吸入口の汚れを防ぐためにもきちんとキャップを閉めて、室温で保管しましょう。吸入口が汚れた場合は、薬と吸入器が分離できないものは乾燥した布などで拭いてください。エアゾールのものは薬と吸入器が分離できるので、噴霧を良好に保つためにも週に1回以上は吸入器を流水でよく洗い、十分に乾燥させてください。

吸入薬を使った後はうがいをしよう！

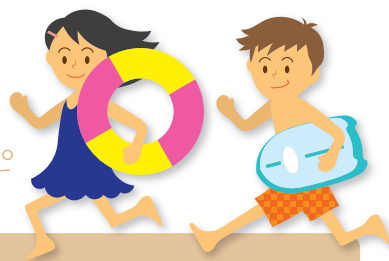
吸入薬を使った後は、目には見えなくても口の中にお薬が残っています。口の中にお薬が残っていると副作用がでやすくなるため、吸入薬を使った後はうがいをしましょう。特に、ステロイドが含まれているお薬では口の中にカビが生えてしまうことがあるため、必ずうがいをするようにしましょう。

もし吸入を忘れてしまったら？

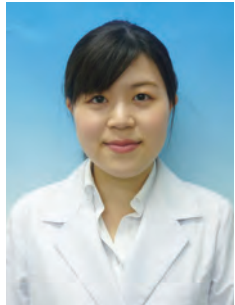
気が付いた時点で、できるだけ早く吸入してください。ただし、吸入薬を持ち合わせていない場合や、次に吸入する時間が近い場合などは1回分を飛ばして、次の分から普段通りの時間に吸入するようにしてください。



吸入薬は正しく吸入しないと十分な効果が期待できないお薬です。吸入薬や吸入方法に不安がある方は医師や薬剤師にご相談ください。



NEWS1 医局人事のお知らせ



総合診療科 (7/21 付)
安部 由希子
精一杯頑張りますので
宜しくお願い致します。

NEWS2 7/17-29 ISO 内部監査

ISO9001QMS を用いて私たちが決めた医療品質が提供され、鮮明なプロセスアプローチにより院内で運用されていることを年2回の相互による内部監査で確認しています。白熱した監査の様子です。



NEWS4 7/20 予約不要 参加無料
第154回 糖尿病教室

「ペットボトル症候群について」
糖尿病専門医 勝呂 俊昭先生
「外食の選び方のポイント」管理栄養士 處 麻依
「糖尿病の検査について」臨床検査技師 寺井 萌香
今回は糖尿病治療の日常生活でのポイントをお話ししていただきました。みなさま熱心に耳を傾けられていました。



NEWS5 7/26 保育室 水遊び

長かった梅雨が明け、プスプス保育室でも水遊びが始まりました。新しい保育室になって初めての夏！子どもたちは芝生や水に触れながらダイナミックに水遊びを楽しんでいます。



NEWS6 8/1 高校生病院見学会

看護師や医療系の職業を目指す高校生向けに病院見学会を開催しました。夏休みを利用して2名の高校生が、看護師になるための進路の話や現職のエグゼクティブ(看護師を目指す看護補助者)に仕事の経験談などを聞きました。



NEWS7 8/7.8 看護部 高校生インターンシップ

今年も横浜北地区高校生インターンシップを2日間行いました。看護師や医療系の職業に興味がある高校生9名が参加し、寝衣交換・オムツ交換・移送・病棟体験をしました。お仕事を目の当たりにし、「看護師さんってすごい!」「忙しかった!」「大変な仕事だけど看護師になりたい!」と各々、新しい発見や感動があったようです。将来、看護師として一緒に働けることをお待ちしています。



NEWS3 7/17 参加無料 当日参加OK!
第40回 公開市民講座

「最近むせやすい。何を食べたらよいのだろうか?~嚥下食について~」村山 真弓看護師長
飲み込む力に合わせた食事の選び方を講義しました。飲み込む力を鍛えるための体操を行い、またムース状や舌で簡単につぶせる形態のおかずの試食会も行いました。



NEWS8 8/9 横浜市消防局救急隊との意見交換会

横浜市の救急隊員約20名にお集まりいただき意見交換を行いました。脳神経外科 石崎部長より、当院に搬送された患者様の症例を紹介し、それに基づき意見交換を行う事が出来ました。2018年度に救急救命科を立ち上げ、救急搬送受け入れ台数・搬送件数の大幅な増加を紹介しました。多くの方にご参加頂き好評裏に終了致しました。





院内インフォメーション

当院で使えるマーソの“人間ドックギフト券”、もうご存知ですか？詳しい申込方法を下記の通りご紹介しております。敬老の日や大切な記念日に是非ご利用下さい。



携帯にて、右のQRコードをお読み込み下さい。詳細をご覧頂けます。

1. そもそもマーソのギフト券ってどう買うの？

2. マーソのギフト券を使って人間ドックを申し込むには？

1

グーグルなどの検索エンジンを使い、『マーソ 人間ドック』で検索して下さい。

右のQRコードを携帯で読み込み、アクセスすることもできます！



マーソ人間ドックサイト

2

①で開いた公式 HP のトップ画面です。一番左のバー・『検査項目・コースから探す』という部分を使っていきます。

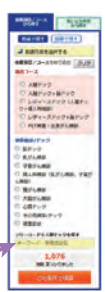


ページ左の縦長のバーが目印です。

HPアドレス：<https://www.mrso.jp/>

3


『検査項目・コースから探す』バーの下の方に、『フリーワードで人間ドックを探す』という入力フォームがあるので『菊名記念病院』と入力し、『この条件で検索』を押しして下さい。



ココに当病院名を入力します

4


③の操作を行うと、当院で受けられるドックの一覧が出てきます。ご希望の内容を選んで、黄色の『詳細・予約』ボタンをクリックします。



【注意】ギフト券使用対象となるのは、『ギフト券対応プラン』の表示が出ているコースのみとなります。ご注意くださいませ。

5


④の手順で開いたページの一番下までスクロールして、『空き状況カレンダー』の中からご希望の日付をクリックします。



【注意】日程選択できるのは黄色か青になっていて、残り〇枠と表示されている日付のみです(例:9月の場合…紫の□枠で囲ってある14日間のみ)

6

ご予約内容に間違いが確認後、『受診情報入力画面へ進む』をクリックし、受診なさる方のご氏名・住所等を入力します。画面下の『お支払方法』より、『ギフト券をお持ちの方はこちら』をクリック。ギフト券に印字されているシリアルナンバーを入力で完了です!!



ギフト券の使用はココで選択!

編集後記

永遠に続くかと思われた暑さもやわらぎ、いよいよ秋がやって参りました。秋といえば、食欲の秋・スポーツの秋・芸術の秋…と様々な事が思い浮かびますが、個人的には色彩豊かな季節というのが、一番の印象です。ブドウや梨など鮮やかな果物が八百屋の軒先に並び、キンモクセイやコスモスが街ゆく人の目を楽しませる。人の心を和ます穏やかな実りの季節、それが秋だと思います。訪れる季節の足音を愛でつつ、今日も頑張ろうと思います。 広報 宇田川

当院の基本理念

私たちの病院の使命—Mission—
質の高い急性期医療を通して地域社会に貢献します。



日本医療機能評価機構 認定病院 (3rdGVer.1.1)



JQA-QMA14243 ISO9001:2015 認証取得病院



ピンクリボン運動を応援します。

地域医療支援病院
菊名記念病院

〒222-0011 横浜市港北区菊名 4-4-27
TEL : 045-402-7111(代) FAX : 045-402-7331
URL : <https://kmh.or.jp/> E-mail : kikuna@kmh.or.jp