

ひかり

Kikuna
Memorial
Hospital
News Letter

vol.85
2015.3

ご自由にお持ちください

- 特集
冠動脈バイパスについて
- 検査科レポート vol.14
- 看護部だより
- KMH-NEWS-
- KMH-TOPIC-

バン(鳥類) (菊名池公園 横浜市)

バンは、警戒心が強くあまり姿を見せない鳥といわれていますが、菊名池ではよく見られます。これから子どもが生まれ、子育てが始まり、春先には賑わいみせるでしょう。

虚血性心疾患の手術療法



心臓血管外科
医長 奈良原 裕

前号では、虚血性心疾患の診断と治療について、循環器内科の本江 純子先生より詳しく説明していただきました。今回は、虚血性心疾患(狭心症、心筋梗塞)の手術療法(冠動脈バイパス手術)についてお話ししたいと思います。



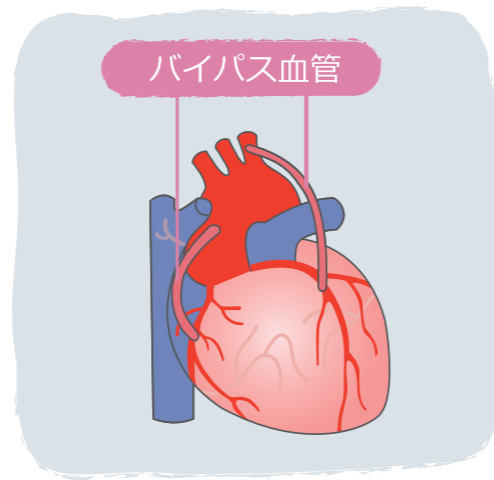
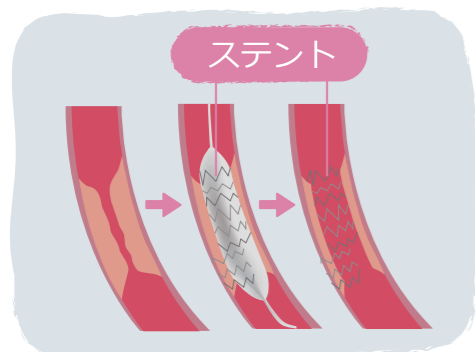
虚血性心疾患とは? ~狭心症と心筋梗塞~

全身に血液を送り出すポンプの役割を担っている心臓。その心臓には、冠動脈という血管を通して酸素や栄養が送られています。この冠動脈が動脈硬化などにより狭くなったり詰まったりして、十分な血液が心臓に送られない状態(=虚血)を狭心症と言い、心臓の一部が虚血壊死した状態を心筋梗塞と言います。

虚血性心疾患の手術療法 ~冠動脈バイパス術~

狭くなったり詰まってしまった冠動脈に対して、少しでも血流を改善させるような内服薬や、細いチューブであるカテーテルを用いて病変部を広げる治療が内科的に行われています。このカテーテル治療は、広げた病変部が再び狭くならないように金属の内張り(ステント)を入れたり、さらに血管内皮の増殖を抑えて狭くなるのをより防ぐ薬剤溶出性ステントが開発されるなど日々進歩してきています。

カテーテル治療の進歩はめざましいものがありますが、病気が進行し重症となるとカテーテル治療では治療成績が不十分となってきます。このような場合には、手術療法(冠動脈バイパス手術)が適応となります。

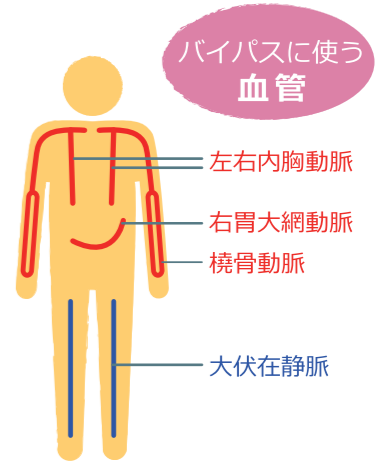


冠動脈バイパス手術は、狭くなってしまった病変部の先に新しくバイパス血管をつなげることで血流の改善を目指す治療方法です。カテーテル治療は病変部を広げて治す方法であり再び狭くなっていくリスクがありますが、冠動脈バイパス手術は、病気が進行し病変部がさらに狭くなったり詰まってしまったとしても、バイパス血管が心臓への血流を確保してくれるため狭心症の悪化や心筋梗塞となることを防いでくれます。

冠動脈バイパス手術の方法

冠動脈は心臓の表面にあります。冠動脈バイパス手術は、その冠動脈にバイパス血管という別の血管をつなぐことで心臓が虚血となるのを防ぎます。バイパス血管には、胸の真ん中の骨(胸骨)からや、腕や太ももなどから“取っても体に影響のない”血管を用います。

手術の方法として、当院では基本的に心臓が動いたままでの手術を行っています。心臓を止めて行うよりも心臓への負担が少ないからです。また、人工心肺装置を使う方法や使わない方法がありますが、これは患者さんの手術前の状態から心臓への負担と手術の安全性を十分考慮してその使用を決めています。



治療後の患者さまへ

カテーテル治療や冠動脈バイパス手術後は、治療前に自覚していた息切れや胸の痛みが消失し、あたかも完全に病気が治ったかのように思えます。しかしながら、病気の原因であった動脈硬化などの生活習慣は、当然ですがカテーテル治療や手術では治りません。治療後も、動脈硬化が進行しないように食事や運動、薬の内服など日々の生活に気をつけていただくことが大切です。そして、定期的に通院し、かかりつけ医からのチェックを受けていただくことが長く元気で過ごす秘訣だと思います。



Challengers' Live Demonstrations 2014 優勝!

Challengers' Live Demonstrations は、冠動脈バイパス手術の技術をブタの心臓を用いて競う大会です。若手心臓外科医が全国から東京と大阪に集まり予選が行われ、勝ち抜いた者だけが本戦に出場してその年の日本一が決まります。手術は競うものでもなければ技術だけで良い結果を生めるものでもありません。しかしながら、大会の様子が学会会場のスクリーンに大きく映し出され、著名な心臓外科医や大学教授らにより採点・コメントされることで、学会会場にいる多くの医師の参考になっています。



昨年この大会で、当院心臓血管外科医長の奈良原医師が優勝し日本一の栄冠に輝きました。奈良原医師は、社会人から医師となったにもかかわらず最短学年で心臓血管外科専門医を取得し、当院、循環器センター心臓血管外科部門を支える一員として活躍しています。

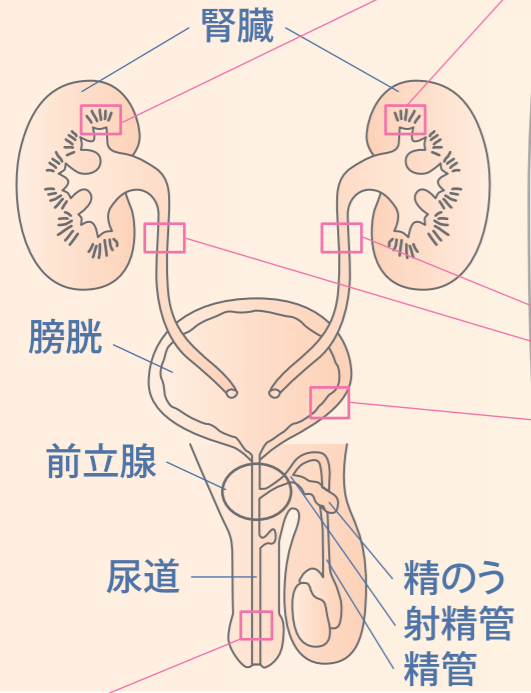
尿中成分の検査 (尿沈渣とは?)

臨床検査科
阿部 倫和



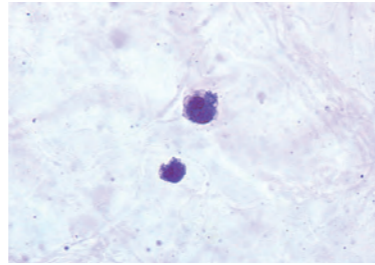
尿のでき方

尿は腎臓で血液を濾過して生成され、尿管を通して膀胱まで行きます。そして、膀胱で一時貯留され尿道を通り体外に排出されます。



尿細管上皮 — 単層立方上皮

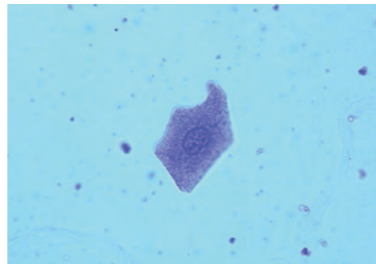
この部分を覆っている上皮細胞です。糸球体腎炎、ループス腎炎等で多く出現します。



尿管上皮 膀胱上皮

移行上皮

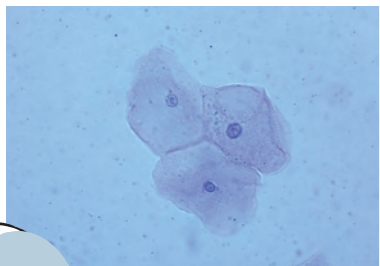
この部位を覆っている上皮細胞です。腎実質の炎症、結石、カテーテル挿入の際に多く出現します。



尿道の出口

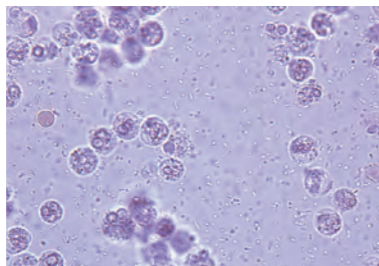
扁平上皮

この部位を覆っている上皮細胞です。尿道炎、尿道結石、カテーテル挿入の際に多く出現します。また、女性の尿中には異常がなくても膣部由来の扁平上皮が出現します。



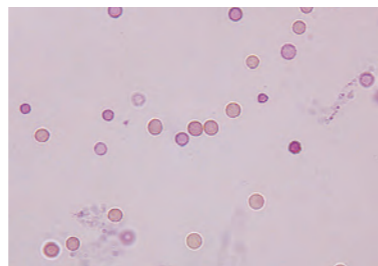
白血球

白血球が多く出現している場合、膀胱炎が強く疑われます。膀胱炎とは細菌感染等により膀胱が炎症を起こしてしまう病気です。膀胱炎の尿中には白血球の他細菌も多く出現します。



赤血球

赤血球が多く出現している場合、尿路器官の出血が強く疑われます。同じ赤血球でも形により外尿道口(尿道の出口)由来なのか腎(実質:糸球体、尿管)由来なのか判定できます。



なぜ、中間尿なのか?

初尿だと外尿道口(尿道の出口)由来の扁平上皮または白血球が混入してしまい、正確な細胞判定が出来なくなってしまいます。中間尿だと外尿道口由来の細胞の混入が少ないため細胞の判定に適しています。

看護部 だより

vol.57

一人一人を大切に、仲間とともに学び・育つ看護部へ

Text 看護部長 赤間 仁見

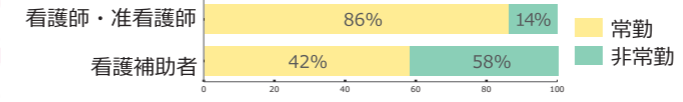
医療の現場をかえるんです



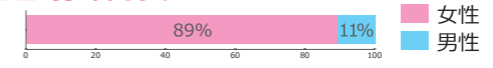
ナースの働き方を考えるカエルたち
日本看護協会 労働環境の改善の推進キャラクター

先月22日、第104回看護師国家試験が施行されました。4月にはこの試験に合格した新人看護師が、看護師として新たなスタートをきります。少子・高齢社会における看護師不足が問題となる中、この新人看護師をしっかりと育てていくことは、病院の重要な役割です。そして、女性が多くを占める看護師が、働き続けられる職場を作っていくことも、今大きな課題とされています。

看護部職員 常勤・非常勤の割合



看護師・准看護師男女比



(2014年12月末現在)

菊名記念病院の看護部では、新人看護師から看護師歴30年以上の看護師、看護補助者が常勤、非常勤、夜勤専従、育児休業法に伴う短時間勤務と様々な形で働いています。地域で子育てをしながら、地域医療に貢献してくれる職員は心強く、それぞれが助け合い・協力することで患者さまの24時間、365日を絶え間なく支えることができます。



昨年4月に入职した13名と教育委員

そして、新人看護師だけでなく看護師一人一人が日々研鑽し、「共に学び、共に育つ」ことで、急性期病院としての質の高い看護の提供をめざしています。

3月に入り、新年度にむけての準備もスタートしました。今年も、患者さま、そのご家族、そして職員を、看護部の理念である「お一人お一人を大切に」しながら、看護部の活動を進めていきます。

次回からの「看護部だより」では、看護部のさまざまな活動をご紹介します。

ご存知ですか?

横浜市救急受診ガイド

横浜市では、急な病気やケガをして、病院へ行くか、救急車を呼ぶべきか迷った際に、パソコンやスマートフォンで緊急性や病院で受診する必要性等についての判定結果を確認できる「横浜市救急受診ガイド」の運用を昨年12月より開始しています。リンク先をブックマークに登録しておく、いざという時すぐに使えて良いかもしれません。

横浜市救急受診ガイド 検索



急に体調が悪くなったとき、救急車を呼んでも良いかどうか、なかなか判断が難しいことがあります。そこで当院では公開市民講座「こんな時には救急車」を開催します。症状別に専門医が皆様の疑問やお悩

みにお答えしますので、ぜひご参加ください。お申込み・お問い合わせは 045-401-4964 (菊名コミュニティハウス) までお願いします。

第18回 公開市民講座

参加費無料!

症状別に専門医がお答えします!

こんな時には 救急車

シリーズ第2弾「胸背部痛」

日時 5月28日(木) 14:00~15:30
会場 菊名コミュニティハウス



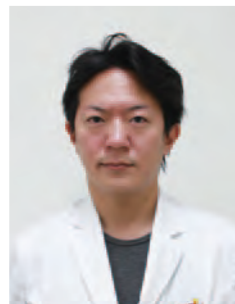


NEWS 1 医局人事のお知らせ



1月1日付入職
麻酔科
岩切 聡子

安全第一でがんばります。宜しくお願いします。



1月8日付入職
脳神経外科
小林 達弥

適切な治療と、安心、納得できる説明を心がけ、周辺地域の医療に貢献できるように頑張ります。



2月1日付入職
循環器内科
武藤 光範

患者さんと向き合った治療を目指しています。宜しくお願いします。



2月1日付入職
循環器内科
大西 克実

皆様の希望に沿った治療を提供できる様誠意を持って対応します。宜しくお願い致します。



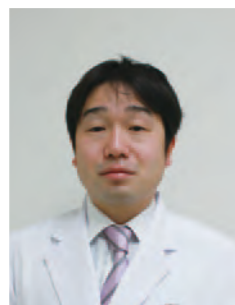
2月21日付入職
臨床検査科
小久保 武

正確、迅速、効率を一体化した検査体制を充実させていきたいと思ひます。



2月21日付入職
病理診断科
徳留 隆博

正確、迅速、慎重な病理診断を心掛けます。



3月1日付入職
循環器内科
細川 哲

患者様と地域医療に貢献できるように努力します。宜しくお願い申し上げます。

NEWS 2 2/3 保育室 節分



手作りの鬼のお面を被って準備万端のところへ鬼が登場！泣いてしまう子、かくれる子…。最後は鬼と仲直りして写真を撮りました。



NEWS 3 2/9 初午祭



初午祭が行われました。みなさまのご健康を祈願しました。これからも皆様のご指導ご支援を宜しくお願い致します。



NEWS 4 2/10 救急隊員との意見交換会

横浜市の救急隊員にお集まりいただき意見交換会を行いました。病院と救急隊が共同して地域医療に貢献することが大切であるとあらためて感じた交換会でした。



NEWS 5 2/14 第612回 内科学会 表彰

2/14に行われた、内科学会 関東地方会 奨励賞 受章

◆ 循環器分野 佐藤 亘 医師

「プロテインC欠乏症による深部静脈血栓症に対して、インターベンションによる血栓溶解療法が著効した1例」



今後も精進して参りますので、ご指導ご鞭撻の程よろしくお願い申し上げます。

NEWS 6 2/20 第40回 Skill up seminar

“慢性便秘治療における漢方薬の使い方のコツ” 横浜市立大学大学院医学研究科 肝胆膵消化器病学教室 主任教授中島 淳先生をお招きしご講演頂きました。



NEWS 7 2/23 医療安全強化月間

平成26年度医療安全強化月間・取り組み部門～優秀部署～、スローガン大賞が発表されました。

- ◆ 取り組み部門 ～優秀部署～
- 第1位 薬剤部「薬剤部におけるカウンターでの外来処方箋交付間違いに対する取り組み～指差し・声出し確認ってどれだけ有用なのかな～」 武 梨奈 澤田 和子
- 第2位 E5病棟「酸素ボンベの整理整頓」 諏訪 由希子
- 第3位 栄養科「食物アレルギー患者への誤配膳防止に向けて」 寺井 萌香
- ◆ スローガン大賞 E5病棟「急ぐな 焦るな 慌てるな 指差し確認 深呼吸」 島袋 佐友里



NEWS 8 3/3 保育室 ひな祭り

3月3日はひなまつり(桃の節句)の日！おひなさまとお内裏さまになって記念写真を撮り、本物の桃の花も見たりして、日本の伝統行事に触れました。



KMH TOPIC

YMG在宅支援総合センター

横浜メディカルグループ（YMG）の
訪問看護・訪問介護・居宅介護支援センターが
1つになって昨年9月に新横浜へ新築移転をしました。



在宅介護のお困りごと・心配ごと なんでも相談をお受けしています

- 訪問看護
健康管理・療養上のお世話・介護予防・リハビリなど
- 訪問介護（生活援助・身体介護サービス）
食事・入浴・排泄介助・買い物・調理など
- 居宅介護支援・相談
ケアプランの作成・介護保険手続き代行など



お問い合わせ **045-533-5100**

皆さまの暮らしに役立つイベントを開催しています。

参加費 無料

3月のイベントは
**訪問入浴の
デモンストレーション**

3/26 木

時間 10:00～11:30

場所 YMG在宅支援総合センター
ケアコミュニティサロン

ご参加希望の方は事前にお電話にてお申込みください。

[案内地図]



横浜市港北区大豆戸町666番地1 新横浜アネックス1F

編集後記

春ですね！

まだまだ風が冷たく寒い日が続いていますが、仕事上がりの17:30頃では、少し明るく、日が暮れるのがだいぶ遅くなったと感じます。これから夏至にかけて、日増しに日が徐々に長くなるのを楽しみにしております。

今はちょうど昼と夜の長さがほぼ同じくらいと聞きます。これからの時期はあたたかく過ごしやすい気持ちのいい季節になりますね！

皆さんの春を満喫しましょう。

広報 根岸

当院の基本理念

私たちの病院の使命－Mission－

質の高い急性期医療を通して地域社会に貢献します。



日本医療機能評価機構
認定病院 (Ver.6.0)



JQA-QMA14243
ISO9001:2008
認証取得病院



ピンクリボン運動
を応援します。



地域医療支援病院
菊名記念病院

〒222-0011 横浜市港北区菊名 4-4-27
TEL : 045-402-7111(代) FAX : 045-402-7331
URL : <http://www.kmh.or.jp/> E-mail : kikuna@kmh.or.jp