

# ひかり

Kikuna  
Memorial  
Hospital  
News Letter

vol.91  
2016.3

ご自由にお持ちください

●特集 診療費支払機のご利用方法・領収書の見方

●検査科レポート vol.16

●看護部だより vol.62

●KMH-NEWS-

●KMH-TOPIC-

特集

診療費支払機のご利用方法・入院領収書の見方

医事課 課長  
小関 秀和



今回の特集では窓口でもご質問頂くことの多い、診療費支払機の使い方と入院領収書の見方についてご紹介します。

診療費支払機がリニューアルされます!!

3月22日より診療費支払機が新しくなります。

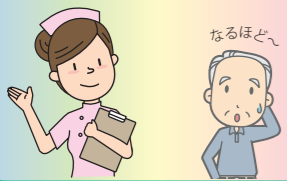
徹底解説!!  
詳しい使い方はコチラ

**操作表示パネル**  
診療金額を表示  
します。

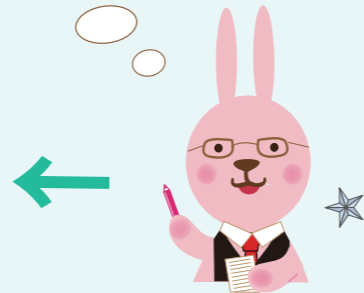
**領収書・明細書発行口**  
領収書・診療明細書  
を発行します。

**異物返却口**  
硬貨入金口に硬貨以外  
を入られた場合、  
返却します。

This is  
New Type!!



何だか機械って難しそうで心配...  
そんな貴方でも大丈夫!!



**カード挿入口**  
診察券又はクレジット  
カードでお支払いの際  
こちらへ挿入します。

**紙幣入金口**  
紙幣は、まとめて  
100枚まで入金できます。

**紙幣つり銭口**  
紙幣のつり銭を  
出金します。

**硬貨入金口  
硬貨つり銭口**  
硬貨は100枚まで  
入出金できます。

徹底解説!!② 入院領収書の見方



入院診療費領収書

菊名記念病院  
〒222-0811 神奈川県横浜市港北区菊名4-1-27  
045(434)2711(番付)

受診科 患者番号 病室 発行日 請求期間 年 月 日 ~ 年 月 日

区分	金額	区分	金額	区分	金額	区分	金額
初診料	1	文書料(課)	16	文書料(非)	16	一部負担金	22
医学管理料	2	室料(課)	17	室料(非)	17	公費一部負担金	
在宅医療	3	材料費①(課)	18	材料費①(非)	18	食事負担金	23
投薬料	4	電話代(課)	18	電話代(非)	18	未収金	
注射料	5	材料費②(課)	18	材料費②(非)	18	保証金	
処置料	6	特定療養費(課)	18	その他(非)	18	合計領収金額	24
手術料	7	その他(課)	18				
麻酔料	8						
検査料	9						
病理診断料	10	内税額		私費合計	20		
画像診断料	11						
リハビリ料	12	小計	19				
精神療法	13	負担率					
入院料	14	患者負担	21				
D P C	15						

領収印

何かご不明な点等  
ございましたら、  
入院窓口までお気軽に  
お尋ねください

☆報れるスタッフが  
丁寧にお答えします☆



⑫ リハビリ料  
心大血管疾患、脳血管疾患、運動器、呼吸器  
といったリハビリテーションを行った場合に  
かかる費用。複数の医療スタッフが  
リハビリテーションに関する計画を立てた  
場合の費用も含まれます。

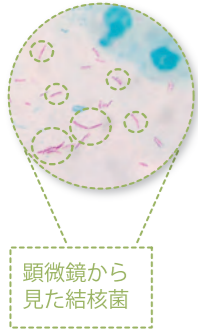
- ① 初診料  
初診にかかった費用。診察の基本料金のようなもの。  
休日や夜間などの受診では基本の初診料よりも高くなります。
- ② 医学管理料  
特定の病気に対して、計画に基づいて必要な指導や管理が  
行われた場合にかかる費用。他の医療機関へ転院する際に、  
紹介状を書いてもらった時の費用なども含まれます。
- ③ 在宅医療  
往診や訪問診療、訪問リハビリテーションなど、医師や  
看護師などの医療スタッフが患者の自宅に  
訪問して行った医療にかかる費用。
- ④ 投薬料  
入院中に処方された薬などにかかる費用。
- ⑤ 注射料  
動脈注射、静脈内注射、点滴注射など、注射に関する費用。
- ⑥ 処置料  
やけどや傷の手当、包帯やガーゼの交換、たんの吸引、  
透析、人工呼吸など、一つ一つの処置に対してかかる費用。
- ⑦ 手術料  
手術にかかった費用。手術の種類、部位、手術箇所  
の大きさなどによって異なります。
- ⑧ 麻酔料  
手術中の麻酔、あるいは痛みや緊張をとるための麻酔にかか  
った費用。休日や深夜に緊急に手術を行った場合は高くなります。
- ⑨ 検査料  
尿検査や血液検査、腫瘍マーカー、心電図、  
超音波検査など、検査に関係する費用。
- ⑩ 病理診断料  
患者さんの体から採取した細胞や組織から標本を  
つくり、顕微鏡で診断する病理診断にかかった費用。
- ⑪ 画像診断料  
レントゲンやマンモグラフィ、CT、MRIなど、  
画像診断にかかった費用。

- ⑬ 精神科専門療法  
精神科で入院や外来などで医療を受けたときにかかる費用。
- ⑭ 入院料  
入院にかかった基本料金。病床の種類、病棟にいる看護師の数、  
平均入院期間などによって異なります。
- ⑮ DPC  
「DPC」とは、入院料や投薬、注射、処置、画像にかかった費用が  
包括され、病気の種類によって入院1日あたりの費用が  
包括点数として決まっている制度。  
DPC制度により計算された費用が、この欄に記載されます。  
ただし、手術やリハビリテーションなどの費用は別途かかります。
- ⑯ 文書料 診断書などの文書作成にかかる費用
- ⑰ 室料 個室・特別室で入院された場合の費用
- ⑱ 自費項目  
保険適用外の費用。おむつ代や病衣代はその他に計上されます。
- ⑲ 小計 1~15の費用の合計
- ⑳ 私費合計 16~18の費用の合計
- ㉑ 患者負担  
19と患者様の負担率で計算し、実際に患者様の  
負担となる金額。但し、限度額や上限額がある方は  
22に表示されます。
- ㉒ 一部負担金  
限度額が適応された費用。  
患者様にお支払い頂く一部負担金額です。
- ㉓ 食事負担金  
入院中の食事にかかった費用。点数ではなく、「円」で記載され  
ます。一般的には一食あたりの自己負担額は260円。  
低所得者の場合、負担額が低くなります。
- ㉔ 合計領収金額  
21または22に、20と23を足した額。  
実際に患者様にお支払い頂く金額です。



# 結核菌遺伝子検査について

臨床検査科  
西村 麻弥



顕微鏡から見た結核菌

## 結核って「過去の病気」？

みなさん、結核と聞いたら戦後に流行った過去の病気と思いがちではありませんか？  
新たな問題点とともにいまだ日本では多くの感染が認められています。  
そのため、結核の検査方法もさまざま方法が用いられるようになってきました。  
今回お話をさせていただく結核の検査もその中のひとつです。



新しく導入した  
院内検査

### 遺伝子検査 (LAMP法)

検査材料(喀痰など)に存在する結核菌の遺伝子を専用装置で検査します。

まずは検査材料を  
とります。



感染防止の為  
防護具を付けています。

次にその中から結核菌遺伝子を  
取り出します。



最後に遺伝子を増やして結核菌が  
いるかないか確認します。



専用装置です。

### その他のおもな結核菌検査

- レントゲン
- 顕微鏡検査
- 血液検査
- ツベルクリン反応
- 培養検査
- 胸水検査

### 検査を合わせることで

結核の早期発見・診断!  
転院・入院等の治療方針の迅速化!  
感染拡大を予防!



結核には特異的な症状はありません。  
「非特異的症狀が重なり、持続する」ことが特徴です。  
それでも以下のような症状があるときにはご用心。。

- 2～3週間以上続く咳嗽、微熱、感冒様症状
- 血痰、胸痛などの呼吸器症状
- 身近なひとが結核症、もしくは既往歴がある

一番大切なのは、  
結核は今でも  
かかる病気であると  
知って早く  
気付けること!



# 看護

## 患者さまとご家族へ 「安全で安心な看護」を 提供するための取り組み



看護部医療安全分科会 澤田 和子

看護部では、看護の質を向上し安全・安心な看護を患者さまに提供するために、分科会を立ち上げ、様々な取り組みをしています。医療安全分科会は、院内の医療安全推進委員会と連携し、看護部における安全にむけた取り組みを行っています。

# 部 だより

### 実際の活動

### KYT トレーニング

ももとは建築現場で使われていた言葉で、作業中に潜む危険を話し合い、予知と対策を行う訓練です。



※KYTとは、危険 (Kiken) ・予知 (Yochi) ・トレーニング (Training) のこと

### 病棟内安全ラウンド

5S活動の一貫として、各病棟を分科会メンバーで見回りします。職場環境の美化だけでなく、業務の効率化・不具合の未然防止等、職場の安全向上に繋がります。

ここでも危険を予知するKYTトレーニング(患者さまの視点)の成果が試されます。

※5Sとは、(整理・整頓・清掃・清潔・しつけ)の5項目をローマ字表記にした頭文字の「S」。

### インシデント、アクシデント 事例の情報共有・対策の立案、 医療安全マニュアルの周知

何が、なぜ起きたのか、、、  
しっかりと話し合い、対策を立てていきます。  
立案した対策は、正式なルールとしてマニュアルに載せスタッフひとりひとりへの周知を図ります。  
安全に看護をするためには、決められた手順・ルールに沿って実施することが基本です。



### 医療安全ポスター の作成、掲示



医療の高度化、複雑化、迅速さを求められる中で、安全を第一に、常に患者さまの視点にたつて、医療安全分科会は取り組んでいきます。



NEWS1 1/4 新年初顔合わせ

2016年のスタートとして、今年も新年顔合わせを病院屋上にて行いました。当院の今年の目標である高稼働・在院日数短縮の維持と徹底した経費削減による経営基盤の安定を確立するために職員一同、一層気を引き締めて業務に努めて参ります。各部署で実現できることや連携を取ることで実現できること等様々な視点から目標達成に向けて挑戦を行ってまいります。



NEWS2 1/4 保育室 お正月

「先生！あけましておめでとう！」2016年も子どもたちの元気な声でスタートしました。お餅つき（紙粘土）をしたり、獅子舞に頭を噛んでもらったり、凧あげをしたり・・・皆でお正月の雰囲気を楽しみました。



NEWS3 1/12 第135回 糖尿病教室

「糖尿病予備軍について～糖尿病は早期発見・治療が重要です～」内科医 辻 正富先生  
「食事療法のポイント」管理栄養士 中山 由希子  
「糖尿病の薬について」薬剤部 堀 絵里子  
多数の質疑応答がありました♪次回の糖尿病教室は3/15（火）です。詳しくは院内ポスターまたはホームページをご覧ください。



NEWS4 2/3 保育室 節分会

保育室に鬼がやって来ました。怖くて泣いてしまう子や保育者の後ろに隠れる子がほとんどでしたが、最後はやさしくなった鬼と握手やハイタッチをすることができました。



NEWS5 2/9 ISO 内部監査

病院の品質マニュアルに基づき、各部署のシステム構築をして明確化し、PDCAをうまく回すことができているかを、他部署の内部監査員が確認をするものです。25人の内部監査員がそれぞれ12部署を回り、新入職者でもすぐに業務ができるようなマニュアルができているか、またルール通りに行えているか、不都合が発生していないかなど改善すべき部分などについて指摘し、病院をよりよくするため務めています。



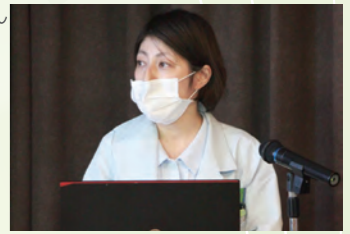
NEWS6 2/24 初午祭

今年も当院屋上にて菊名神社宮司様をお迎えして初午祭を執り行いました。初午祭は、農村では五穀豊穡を願い、街中では商家が商売繁盛を願うために行っているようです。菊名記念病院では今年も職員が健康で過ごせるように、また患者様が一日でも早いご回復ができるようにと、代表職員が御祈願いたしました。



NEWS7 2/24 第106回 NST勉強会

「輸液の種類と役割」薬剤部 田邊 晃子さん  
NST（栄養サポートチーム）では栄養に関する知識を深めるため、毎月、全職員を対象とした勉強会を開催しています。参加した職員の中には日々の業務に活かそうとメモをする熱心な姿も見られました。



NEWS8 2/25 臨床検査科勉強会

院内の職員向けに臨床検査科勉強会が行われました。講師は臨床検査科の三輪係長で、結核菌の感染症や検査の種類・特徴などに関して講演されました。当院では、最新の結核菌遺伝子検査をいち早く取り入れ、早期発見・治療方針の速やかな決定が行えるよう体制を整えております。



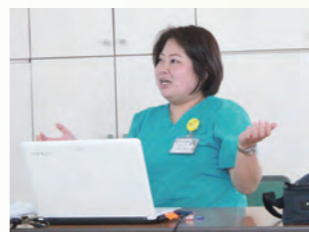
NEWS9 2/26 第6回 知って得する 栄養セミナー

外来患者様の待ち時間を利用した栄養セミナーを隔月で開催しています。今回は動脈硬化予防のための食事について。管理栄養士 中山 由希子さんが分かり易くお話しされ、患者様からご相談も飛び交いました。



NEWS10 2/29 第22回 公開市民講座

医療を受けている方の災害の備え～被災地での体験を交えながら～ 講師は災害支援看護師の伊東 真由美さんによる講演が菊名コミュニティハウスにて行われました。公開市民講座は定期的に行われております。当院のホームページをご覧ください。お待ちしております。



NEWS11 3/1 平成27年度 一医療安全強化月間一 取り組み部門（優秀部署）、スローガン大賞が発表されました。

- ◆ 取り組み部門 ～優秀部署～  
第1位 栄養科「ATP検査値改善による厨房衛生環境維持」 東根 絵里奈  
第2位 ICU「胃管抜去0への取り組み」 北島 由紀子  
第3位 薬剤部「外来化学療法施工前の抗がん剤適正使用の推進・中止・減量基準に基づいて」 三田村 朋
- ◆ スローガン大賞 リハビリ科  
「やったつもり みたつもり（つもり）積もれば事故のもと」 神山 裕一



# 日本医療機能評価機構の更新審査を受け、 継続認定を受けました。

KMH  
TOPIC

## 日本医療機能評価機構 更新審査認定

### 一般病院 2 機能種別版評価項目 3rd G:Ver1.1

平成 28 年 2 月 22 日に日本医療評価機構の更新審査を受け継続認定を受けました。初回認定を 2000 年 9 月 18 日に受けてから 16 年目となり今回で 4 回目の継続認定になります。この事からも当院は一定の医療の質を継続して担保出来ている事が第三者評価機関から認められております。

今回の審査も申請より事前提出資料の作成や審査準備に承認手続きなどで約半年をかけて取り組みました。委員会を設置し、その委員が中心となり審査までに行うべき事項をスケジュール化して多数多職種の職員で進めました。審査 1 ヶ月前には委員長がサーベヤー役となり主治医が審査を受ける形式で実践に即したシュミレーションも行いました。

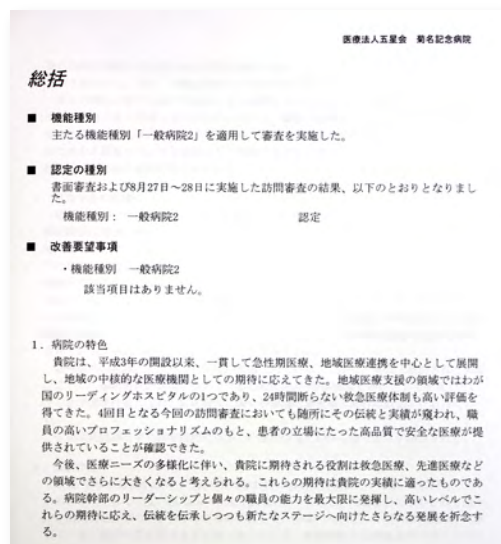
この認定を受ける課程において第三者の立場から病院の優れている点や課題を明らかにし、より良い病院へ向けて取り組む事が出来ました。そしてこの認定が病院にもたらした結果は、病院が一定の評価を受ける事はもとより、日常の診療には無い職員が一同となって取り組む事で団結力も深まる副産物も得る事が出来ました。更には病院への信頼をより一層深め診療の安心にも繋がるのだと信じております。

これからも継続して取り組み、病院のミッションに掲げる「質の高い医療を通じて地域社会に貢献」が益々出来る様に職員一同励んで参ります。



text by 総務課 次長  
藤中 敏裕

今回の審査で授与された認定証・総括▶  
職員一同、引き続き邁進して参ります！



## 編集後記

早いもので、今年もあつと言う間に 3 月です。ついこの間  
年が明けたと感じたばかりなのに、時が経つのは早いものだ  
としみじみ思います。みなさまはいかがお過ごしでしょうか？

さて、個人的にこの季節になると早くもハイキングシーズン  
到来だ!とそわそわして来ます。まだまだ肌寒く時期尚早感も  
ありますが、桃の花や白木蓮が心癒してくれるこの時季の外  
出も、味があって良いものです。失敗したお弁当も外で食べ  
ると不思議と美味しく感じられるものですね。是非みなさまも、  
一足早い春を楽しんでみてください。 広報 宇田川

## 当院の基本理念

私たちの病院の使命—Mission—

質の高い急性期医療を通して地域社会に貢献します。



日本医療機能評価機構  
認定病院 (Ver.6.0)



JQA-QMA14243  
ISO9001:2008  
認証取得病院



ピンクリボン運動  
を応援します。



地域医療支援病院  
菊名記念病院

〒222-0011 横浜市港北区菊名 4-4-27  
TEL : 045-402-7111(代) FAX : 045-402-7331  
URL : <http://www.kmh.or.jp/> E-mail : [kikuna@kmh.or.jp](mailto:kikuna@kmh.or.jp)